

Parc naturel régional  
**Haut-Jura**



**L'ESSENTIEL  
DE L'ACTION  
DU PARC  
EN 2020**



Parc  
naturel  
régional  
du Haut-Jura

Une montagne *qu`avance*



# VIE DU SYNDICAT

## CHIFFRES CLÉS

**207**  
nouveaux délégués

**+ de 40**  
avis rendus sur  
différents projets  
(PLU, réseaux,  
carrières, événements  
sportifs, etc.)

**123**  
articles de presse  
ou reportages

**138**  
actions engagées,  
poursuivies ou  
achevées en 2020



## COMITÉ DE DIRECTION

Directeur I  
**Benjamin GUISLAIN**  
Directrice adjointe  
Environnement et  
gestion de l'espace I  
**Anne-Sophie VINCENT**  
Directeur adjoint  
Développement  
et aménagement I  
**Edouard PROST**  
Responsable  
Administration générale I  
**Rachel FERRAZZI**  
Chef de service Biodiversité I  
**Manuel LEMBKE**  
Chef de service  
Grands cycles de l'eau I  
**Julien MORONVAL**  
Chef de service Urbanisme I  
**Matthieu PEROZ**

L'année 2020 aura été durablement marquée par la crise sanitaire de la Covid-19 et les périodes de confinement. Au-delà des questionnements qu'elle a pu soulever, la pandémie a impacté le fonctionnement du syndicat mixte : fermeture de la Maison du Parc, arrêt des RDV du Parc, réunions à distance lorsqu'elles n'ont pas été annulées, etc. Le déploiement de l'ensemble de l'équipe en télétravail et l'implication des agents du Parc a tout de même permis de maintenir un rythme soutenu d'activité et de concrétiser de nombreuses actions. Ce bilan d'activité 2020 donne ainsi à voir les projets les plus marquants de l'année et montre la diversité des actions menées par le Parc, en faveur de la montagne jurassienne et de ses habitants.

## GOVERNANCE

### UN EXÉCUTIF RENOUVELÉ

Suite aux élections municipales du printemps, le Parc naturel régional du Haut-Jura a renouvelé l'ensemble de sa gouvernance. Avec désormais 207 délégués désignés par les collectivités adhérentes aux différents objets du syndicat mixte. Réunis en Comité syndical le 19 septembre 2020, ils ont élu **Françoise VESPA, Maire de Saint-Laurent-en-Grandvaux (Jura) comme Présidente du Parc**. Elle succède à Jean-Gabriel NAST qui a assuré la Présidence pendant 22 ans.

Mme VESPA s'appuie sur un Bureau composé de 21 membres\* issus des 5 collèges qui forment la gouvernance du syndicat mixte :

- **Collège des Régions** : Andrée TIRREAU pour la Région Auvergne-Rhône-Alpes ; Frédéric PONCET et Stéphane WOYNAROSKI pour la Région Bourgogne-Franche-Comté
- **Collège des Départements** : Maryvonne CRETIN-MAITENAZ, Gilbert BLONDEAU et Jean-Daniel MAIRE pour le Conseil départemental du Jura ; Véronique BAUDE et Muriel BENIER pour le Conseil Départemental de l'Ain ; Philippe ALPY pour le Conseil Départemental du Doubs
- **Collège des EPCI** : Aurélie CHARILLON (Pays de Gex Agglo - Ain) ; Franck GIROD (Terre d'Emeraude Communauté - Jura) ; Philippe PASSOT (Haut-Jura Saint-Claude - Jura) et Guillaume VANNIER (Station des Rousses - Jura)
- **Collège des communes** : Stéphane GARDIEN (Saint-Germain-de-Joux) et Pierre REBEIX (Echenevex) pour l'Ain ; Pierre-Marie AUBERTEL (Brey-et-Maison-du-Bois) pour le Doubs, Yann BONDIER-MORET (Longchaumois), Pierre GRANDCLEMENT (Moirans-en-Montagne) et Gérald HUSSON (Châtel-de-Joux) pour le Jura.
- **Collège des villes-portes** : Marianne DUBARE pour Haut-Bugey Agglomération (Ain).

*\*Deux membres doivent encore être désignés : un représentant de la Région Auvergne-Rhône-Alpes et un représentant pour les communes du Jura.*

## CONSEIL SCIENTIFIQUE ET PROSPECTIF

### 2020, ANNÉE DE MISE EN PLACE

En 2020, le Parc du Haut-Jura s'est doté d'un Conseil scientifique et prospectif (CSP). Présidé par Hervé RICHARD, Directeur de recherche émérite du laboratoire Chrono-Environnement de l'Université de Bourgogne-Franche-Comté, il est composé de 16 scientifiques, experts reconnus par leurs pairs, d'Auvergne-Rhône-Alpes, de Bourgogne-Franche-Comté et de Suisse, venus de différentes disciplines : sciences de l'homme et de la société, sciences de la terre et de la matière ; sciences de la vie et de la nature.

Instance consultative, rattachée au Comité syndical, le rôle du CSP est :

- D'apporter un regard scientifique collectif sur les enjeux de la montagne jurassienne
- De créer, entretenir et approfondir les liens du Parc avec le monde de la recherche
- De contribuer à faire connaître et valoriser les apports de la recherche au territoire
- D'accompagner le Parc dans sa mission d'évaluation et de mise en œuvre de la Charte.

## DISPARITION

### NOËL-GEORGES GRENIER, PRÉSIDENT FONDATEUR DU PARC, NOUS A QUITTÉ

En 1986, Noël-Georges Grenier devient le premier Président du Parc. Il occupera cette fonction pendant 12 ans, cédant la place à Jean-Gabriel Nast en 1998 lors du premier renouvellement de Charte. Apprécié pour sa gentillesse, il a surtout marqué les gens avec lesquels il a travaillé par sa capacité à transformer ses rêves en réalité, notamment celui de faire rayonner le Haut-Jura.

## GOUVERNANCE

### DES OUTILS POUR LES NOUVEAUX DELEGUES

Pour accompagner les nouveaux délégués, différents outils ont été conçus pour mieux partager les missions du Parc. Chaque délégué s'est ainsi vu remettre un Guide personnalisé, qui donne les clés de compréhension du fonctionnement du syndicat mixte : Charte, instances de gouvernance, thématiques d'intervention, équipe, budget, etc. En parallèle, compte-tenu de l'annulation des Journées de délégués prévues en novembre, des vidéos de présentation des différents commissions thématiques ont été réalisées et complétées par des webinaires d'échanges avec les chargés de mission et élus référents. Un espace de travail partagé numérique, le Cloud du Parc, a également été créé pour l'ensemble des délégués. Il permet d'accéder de manière simplifiée et centralisée à divers documents mais aussi de faciliter le partage d'informations.



Découvrez les vidéos de présentation des commissions thématiques sur [la chaîne YouTube du Parc](#).

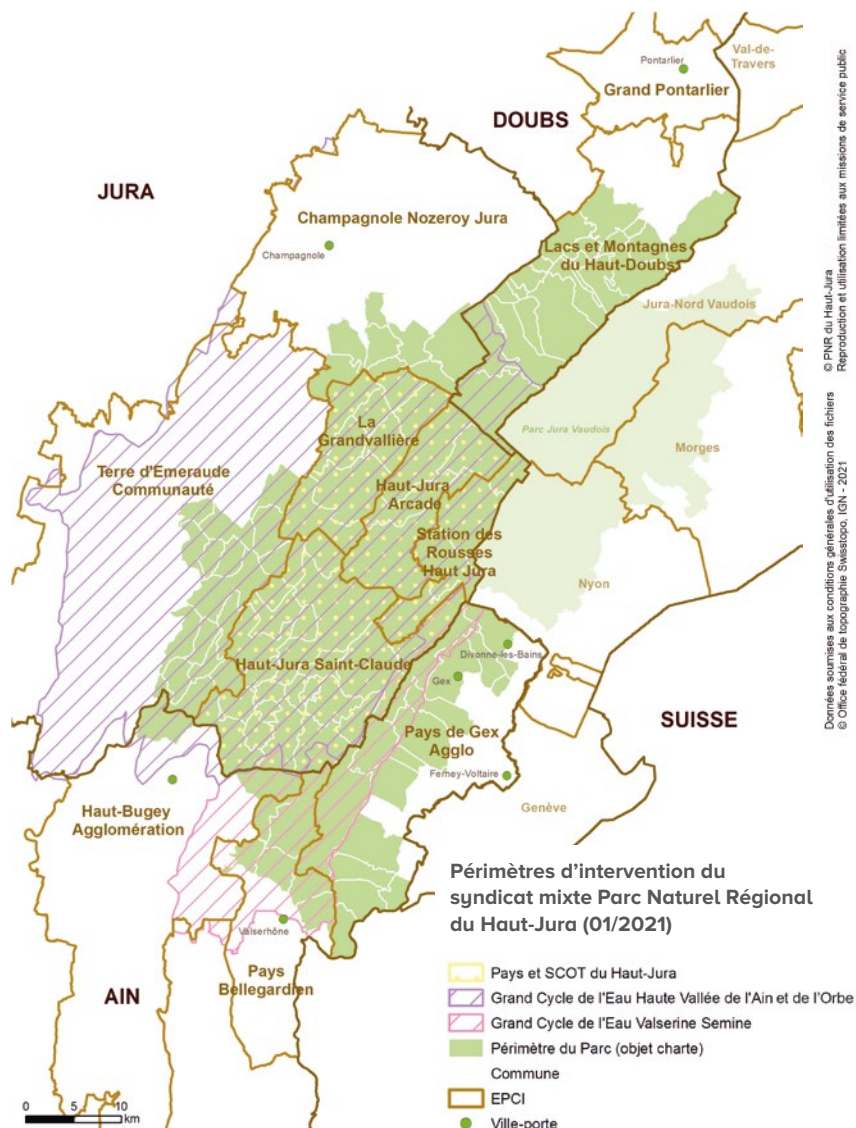
## GOUVERNANCE

### LE RÔLE DE LA COMMISSION « AVIS »

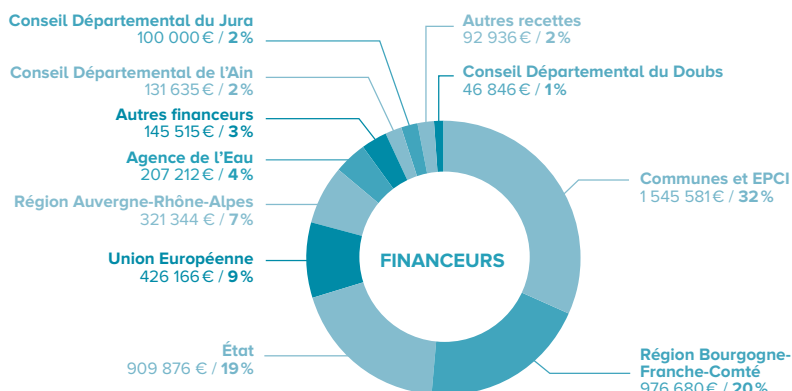
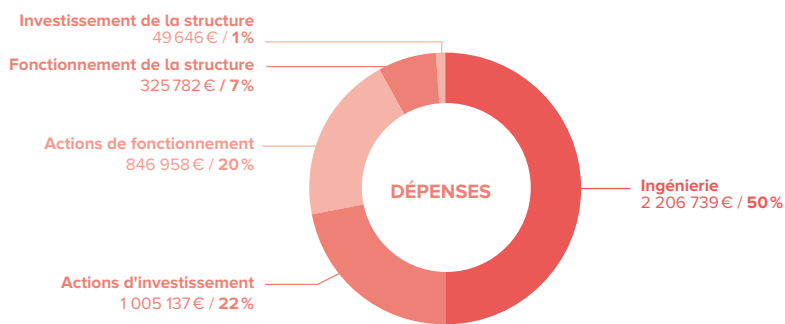
Composée de membres du Bureau du Parc, la commission « Avis » vise à étudier les différentes demandes d'avis officiels pour lesquels le Parc est sollicité, qu'il s'agisse d'avis techniques pour les services de l'Etat, d'auto-saisine ou encore d'avis politiques. Au sein de cette commission, appuyés par les chargés de mission, les élus peuvent débattre plus en profondeur de sujets importants pour le territoire, mêlant souvent des enjeux complexes et pluridisciplinaires. A titre d'exemples, en 2020, la commission « Avis » a étudié les SCOT des Pays Bellegardien et Lédonien ; l'organisation d'évènements sportifs ou encore l'extension d'une carrière. Les avis rendus par la commission sont ensuite transmis aux autorités décisionnaires et compétentes pour leur instruction.

## BUDGET 2020

Le budget du Parc est de 4.4 millions d'euros en 2020. Ces dépenses se répartissent en fonctionnement (3.4 millions d'euros) et en investissement (1 million d'euros). 42 % sont affectés aux dépenses sur les actions, 50 % à l'ingénierie qui pilote ces actions et accompagne celles des tiers, et 8% au fonctionnement de la structure.



Données soumises aux conditions générales d'utilisation des fichiers  
© Office fédéral de topographie Swisstopo, IGN - 2021  
Reproduction et utilisation limitées aux missions de service public





# TRANSITION ÉNERGÉTIQUE, MOBILITÉ

VOCATIONS  
DE LA CHARTE

UN TERRITOIRE  
CONSTRUIT,  
VIVANT ET ANIMÉ  
ENSEMBLE

UN TERRITOIRE  
RESPECTUEUX  
DE SON  
ENVIRONNEMENT

UN TERRITOIRE  
QUI DONNE DE LA VALEUR  
À SON ÉCONOMIE

## 📍 TOUT LE TERRITOIRE

### ECO-RÉNOVATION

Valorisation de l'éco-rénovation, de l'éco-construction  
et de ses professionnels

L'année 2020 a donné lieu à :

#### • L'édition d'un ouvrage de sensibilisation à destination du grand public.

Cet ouvrage est destiné aux habitants du Parc ayant pour projet de rénover leur maison d'habitation, que celle-ci soit une ferme traditionnelle du 19<sup>e</sup> siècle ou un chalet en bois des années 70. Ce guide apporte de nombreuses réponses sur la façon de conduire son chantier : comment prendre en compte l'architecture existante ? comment améliorer la performance énergétique de mon bâtiment en préservant ses qualités patrimoniales ? A quel type de matériaux recourir ? où m'adresser pour avoir des conseils et vers quels professionnels se tourner ?... Un outil d'aide précieux pour mettre en œuvre un projet de qualité.



Consulter le guide "Réussir son projet d'éco-rénovation" sur notre site internet, rubrique "Patrimoine-Architecture"

#### • Le marquage « Valeurs Parc naturel régional » de 6 artisans de l'éco-rénovation issus des métiers du bois et de la pierre.

En 2020, six artisans rejoignent la marque Valeurs Parc. A travers ce réseau, les maîtres d'ouvrage ont la garantie de s'adresser à des professionnels reconnus pour la qualité de leur approvisionnement en matériaux et produits de proximité, la maîtrise de savoir-faire spécifiques à la rénovation du bâti traditionnel et à la mise en œuvre d'isolation biosourcée, ainsi qu'à la prise en compte de l'impact environnemental de leur activité : cycle de vie des matériaux et produits, réduction et recyclage des déchets.

#### MÉTIER DE LA PIERRE

##### Tailleurs de pierre :

Damien SUCHET (Crozet),  
Pierre VERINE - l'Atelier des tailleurs  
de pierre (Lac des Rouges Truites).

##### Murailleur :

Gildas BODET (Coteaux du Lizon).

##### Maçon, spécialiste des enduits

##### et badigeons de chaux :

Olivier BLANCHARD - Badigeons et Cie  
(Communailles en Montagne).

#### MÉTIER DU BOIS

##### Charpentier-menuisier-couvreur :

Jean-Marie THIONNET  
(Labergement-Sainte Marie).

##### Bardage traditionnel :

Loïc GAUTHERET - Haut-Jura tavaillons  
(Septmoncel - les Molunes) et  
Jean-Marie THIONNET  
(Labergement-Sainte-Marie).

#### • Développer la valorisation de la filière pierre sur le territoire du Parc.

La pierre naturelle, matériau géo sourcé, faiblement transformé, inerte, sans déchets et à forte inertie thermique, présente toutes les qualités pour une utilisation en rénovation de patrimoine, construction nouvelle ou encore aménagement d'espaces publics... De façon à en promouvoir l'utilisation, le Parc a engagé une étude destinée à organiser la filière en sécurisant l'approvisionnement en pierre naturelle de pays, en identifiant la diversité des usages, en confortant le réseau de professionnels du territoire et en prenant en compte les enjeux environnementaux. Les premiers résultats de ce travail sont attendus pour 2021.



PARC NATUREL RÉGIONAL  
DU HAUT-JURA





## 📍 TOUT LE TERRITOIRE

### BOIS ÉNERGIE

#### Bilan de 3 années de suivi des chaufferies bois

Depuis 2017, une dizaine de collectivités participent à une opération proposée par le Parc visant à optimiser le fonctionnement des chaufferies bois. Un état des lieux a permis de montrer que les chaufferies étaient globalement bien gérées et d'identifier les points d'amélioration pour chacune d'entre elles. Un tableau de suivi a été proposé aux collectivités de façon à pouvoir réaliser un bilan du fonctionnement à la fin de chaque saison de chauffe et analyser les évolutions. Plusieurs rencontres ont été organisées pour permettre aux gestionnaires de différentes collectivités d'échanger sur leurs pratiques. Afin de partager l'ensemble des enseignements de cette action, une fiche « mode d'emploi » sera éditée début 2021. Elle traitera en particulier des points importants à prendre en compte concernant la conception, le combustible et de l'exploitation des équipements.

## 📍 PAYS DU HAUT-JURA

### BOUQUET DE MOBILITÉS

#### ALTERNATIVES POUR TOUS DANS LE HAUT JURA (BOMAT)

En 2020, le projet BoMAT initié par le Parc, les Communautés de communes Haut-Jura Saint-Claude, Haut-Jura Arcade, La Grandvallière, Station des Rousses et l'ancienne Communauté de communes Jura Sud, est entré en phase opérationnelle. Les marchés publics ont été passés pour la mise en place d'un service d'autostop (Rezo Pouce) et la fourniture d'équipements qui seront installés dès début 2021 (bornes de recharges pour véhicules électriques, abris vélos, vélos à assistance électrique, véhicules en autopartage).

Dans la continuité de BoMAT, le Parc a été lauréat d'un appel à projets national initié par L'Ademe. L'action consiste à mobiliser une communauté d'acteurs afin de favoriser l'appropriation des offres de mobilité. Concrètement, ce travail permettra de se doter d'outils de sensibilisation et d'engager des animations à destination des différents publics. Celles-ci débiteront en 2021.

En parallèle, le Parc accompagne les Communautés de communes dans leurs réflexions concernant la prise de compétence mobilité prévue dans le cadre de la Loi d'Orientation des Mobilités.

## 📍 PAYS DU HAUT-JURA

### CENTRALES VILLAGEOISES DU HAUT-JURA

#### Une association qui grandit

La coopérative Centrales Villageoises du Haut-Jura s'est agrandie et se compose d'une soixantaine de membres. La phase de développement du premier projet photovoltaïque touche à sa fin. Les investissements concernent 8 bâtiments pour une puissance totale de 370 kWc et 1 800 m<sup>2</sup> de panneaux. Les travaux sont prévus au premier semestre 2021. Ils viendront concrétiser le travail d'animation engagé par le Parc. Celui-ci aura permis de sensibiliser habitants et collectivités, définir le cadre juridique de la coopérative porteuse des investissements, identifier les toitures, réaliser les études de faisabilité technique et mobiliser les financements pour la phase travaux.



Pour en savoir plus sur les Centrales villageoises du Haut-Jura : [www.haut-jura.centralesvillageoises.fr](http://www.haut-jura.centralesvillageoises.fr)

## CHIFFRES CLÉS

# 74 000 €

d'aides mobilisées via l'appel à manifestation TENMOD 2\* de l'ADEME pour les actions de sensibilisation à la mobilité durable.

\*Territoire de nouvelles mobilités durables

.....

# 63

membres pour la société coopérative des Centrales villageoises du Haut-Jura dont 10 collectivités

.....

# 80%

les chaufferies bois du territoire ont un rendement supérieur à 80%



Énergie, climat | Carole ZAKIN  
Architecture durable | Muriel VERCEZ  
Urbanisme opérationnel | Marie ZARAGOZA

VOCATIONS  
DE LA CHARTE

UN TERRITOIRE  
CONSTRUIT,  
VIVANT ET ANIMÉ  
ENSEMBLE

UN TERRITOIRE  
RESPECTUEUX  
DE SON  
ENVIRONNEMENT

CHIFFRES CLÉS

49

conseils en architecture  
pour les particuliers

PLUI

Haut-Jura Arcade

36 plans réalisés par le Parc  
689 pages rédigées parmi  
6 des 8 documents composant  
le dossier arrêté du PLUi  
12 organismes ayant émis  
un avis sur le PLUi arrêté

340 000 €

d'aides versées par l'Etat  
au titre de TEPCV\*  
pour la renaturation  
des Berges de la Bienne

\*Territoire à énergie positive  
pour une croissance verte.



Urbanisme |

Matthieu PEROZ (chef de service)  
Alexis NICOLAS (PLUi Grandvallière)  
Maxime BACHETTI (PLUi Jura Sud)  
Marie ZARAGOZA (Urban. opérationnel)  
Architecture durable | Muriel VERCEZ

# URBANISME, ARCHITECTURE - PATRIMOINE BÂTI, PAYSAGES

📍 GRANDVALLIÈRE, HAUT-JURA ARCADE,  
JURA SUD

## PLANS LOCAUX D'URBANISME INTERCOMMUNAUX (PLUi)

**Le PLUi Haut-Jura Arcade est arrêté**

Chargé d'élaborer les Plans Locaux d'Urbanisme intercommunaux (PLUi) à la demande des Communautés de communes d'Arcade, La Grandvallière et Jura Sud, le Parc a poursuivi son travail en 2020. Un point d'étape important a été franchi en mars sur Arcade, avec l'arrêt du PLUi, validant le travail engagé depuis 2017. Depuis, le projet arrêté a été soumis à l'avis des personnes publiques associées (PPA) et l'enquête publique engagée. Celle-ci s'est clôturée fin novembre 2020 et le PLUi devrait être définitivement approuvé début 2021.

Concernant les deux autres PLUi en cours et soutenus techniquement par le Parc, celui de La Grandvallière est reparti en mai 2020, avec l'arrivée d'un nouveau chargé de mission référent et son PADD (Plan d'aménagement et de développement durable) a été communiqué en novembre. Celui de Jura Sud est en passe d'être arrêté, et le chargé de mission référent a été recruté par Terre d'Emeraude Communauté suite à la fusion des Communautés de communes.

📍 SAINT-CLAUDE

## RENATURATION DES BERGES DE LA BIENNE

**Un espace ouvert sur la rivière**

A la confluence entre la Bienne et le Tacon, le faubourg Marcel de Saint-Claude a poursuivi sa transformation en 2020. La friche industrielle de l'Emboutissage jurassien a été totalement dépolluée et déconstruite. Ces travaux méritaient une certaine finesse d'exécution, car ils étaient largement contraints, à leurs abords, par des logements mitoyens occupés et par la rivière. Ils se sont déroulés avec succès, et pour l'essentiel avant le confinement de mars. 6500 tonnes de matériaux ont ainsi été

évacuées pour laisser un espace libre, ouvrant désormais, à cet endroit, la rue sur la rivière.

Sur cette opération, le Parc a continué à assumer la co-maîtrise d'ouvrage avec la Ville de Saint-Claude. L'objectif est désormais de conforter les constructions mitoyennes. Ainsi sécurisé, l'espace libre pourra alors être ouvert au public et chacun pourra découvrir l'ancienne turbine remise à l'air libre, qui alimentait autrefois en électricité le site industriel.

Les travaux de renaturation du cours d'eau auront lieu dans un second temps.

📍 TOUT LE TERRITOIRE

## CONSEIL LOCAL EN ARCHITECTURE

**Pour une approche élargie du  
dispositif en place actuellement  
sur la Station des Rousses**

Initiée en 2018 dans le cadre d'un partenariat entre le Parc, la Communauté de communes de la Station des Rousses et le CAUE du Jura, l'action de conseil local en architecture à destination des particuliers s'est achevée en 2020. Elle a donné lieu à des actions d'animations, à l'édition de guides et à la tenue de 22 permanences qui ont permis de conseiller, sur sites, 78 porteurs de projets. Ces permanences architecturales sont aujourd'hui pérennisées sous forme d'un conventionnement entre la Communauté de communes et le CAUE du Jura. Ce travail trouvera un prolongement en 2021 à travers la préfiguration d'un « Conseil Local de l'Aménagement Durable ».





**📍 BANDE FRONTIÈRE  
AVEC LA SUISSE**



**OBSERVATOIRE  
PHOTOGRAPHIQUE DES  
PAYSAGES**

**Analyser les mutations des  
paysages du massif jurassien  
franco-suisse**

Un observatoire photographique des paysages (OPP) est un dispositif ayant vocation à témoigner des évolutions visibles d'un territoire. En réalisant puis reconduisant des prises de vues, selon les mêmes cadrages mais à des périodes variables, il devient possible de relever les transformations des paysages, et de mieux saisir les dynamiques en cours, ainsi que leurs effets sur le cadre de vie.

Le Parc du Haut-Jura, côté français, et le Parc Jura vaudois, côté suisse, ont décidé de

s'engager ensemble dans une telle démarche et d'en mutualiser les coûts de réalisation. En 2020, le bureau d'études recruté a parcouru le territoire frontalier ciblé par le projet. Vingt clichés ont été retenus, car ils témoignent, de part et d'autre, des modifications paysagères des espaces urbains, routiers, touristiques, forestiers, agricoles et humides.

Désormais, il reste pour missions de :

- Décrire les méthodes d'animation les plus adéquates pour permettre une appropriation optimale de ce travail par différents publics-cibles,
- Retoucher les 20 clichés retenus, afin de donner à voir les futurs paysages possibles, selon les dynamiques de modifications projetées à l'horizon 2040.





VOCATIONS  
DE LA CHARTE

UN TERRITOIRE CONSTRUIT,  
VIVANT ET ANIMÉ  
ENSEMBLE

UN TERRITOIRE  
RESPECTUEUX DE SON  
ENVIRONNEMENT

UN TERRITOIRE  
QUI DONNE DE LA VALEUR  
À SON ÉCONOMIE

# INNOVATION SOCIALE & ÉCONOMIQUE

CHIFFRES CLÉS

Marque Valeurs  
Parc naturel régional :

**69**  
bénéficiaires

**21**  
producteurs  
fermiers

**42**  
exploitants  
Bleu de Gex  
Haut-Jura

**35**  
hébergeurs /  
restaurateurs

**8**  
sites de visite

**6**  
artisans de  
l'éco-rénovation

📍 TOUT LE TERRITOIRE

**MARQUE VALEURS  
PARC NATUREL RÉGIONAL**

Des actions de promotion pour  
valoriser la marque et ses bénéficiaires

Déployée depuis 2018, la marque Valeurs Parc compte aujourd'hui près de 70 bénéficiaires sur le Haut-Jura et accueille depuis peu dans son réseau les artisans de l'éco-rénovation ! Cette année particulière a été marquée par de nombreuses actions de promotion, tant au niveau national qu'au niveau local pour encourager la consommation locale.

La Fédération des Parcs a modernisé son site internet « Consommer Parc » qui recense l'ensemble des 2 000 bénéficiaires en France. L'ouvrage « Itinéraire gourmand dans les Parcs naturels régionaux », aux éditions Marabout, a également été édité à l'automne. En vente à la Maison du Parc, ce livre de recettes propose un voyage à travers la gastronomie des Parcs, chacun étant représenté par un Chef. François Moureaux, Chef étoilé propriétaire de l'Auberge de la Poutre à Bonlieu a accompagné le Parc dans ce projet. Par ailleurs, des reportages photos ont été réalisés auprès de différents bénéficiaires ainsi que deux vidéos, l'une mettant à l'honneur les valeurs de la marque, l'autre donnant la parole aux acteurs du réseau.



Découvrez les valeurs de la marque  
dans la vidéo de présentation  
sur la chaîne YouTube du Parc !



Pour découvrir les bénéficiaires de la marque  
Valeurs Parc naturel régional du Haut-Jura,  
rendez-vous sur [www.consommer-parc.fr](http://www.consommer-parc.fr)





PARC NATUREL RÉGIONAL  
DU HAUT-JURA

## 📍 TOUT LE TERRITOIRE

### ALIMENTATION ET CIRCUITS-COURTS

#### Lancement d'un Projet Alimentaire Territorial (PAT)

Depuis plusieurs années le Parc et les acteurs du territoire mènent des actions pour développer les circuits alimentaires de proximité. Pour répondre aux nombreux défis d'une alimentation locale de qualité et fédérer les initiatives, le Parc a initié en 2020 son Projet Alimentaire Territorial (PAT). Ce travail vise à identifier des leviers de développement en faveur des filières en circuit court, du potentiel territorial d'approvisionnement, de sa capacité à se structurer et à monter en puissance (foncier dédié à l'agriculture, parcours d'installation, organisation des filières de transformation, d'approvisionnement, organisation de la demande...). Le travail réalisé en 2020 a permis d'affiner le diagnostic du territoire et les problématiques à travailler prioritairement :

- Politique d'animation foncière et maraîchage
- Accompagnement des porteurs de projets agricoles
- Distribution, circuits de commercialisation
- Restauration collective et loi Egalim
- Evolution des habitudes de consommation, sensibilisation.

La suite de la démarche associera plus largement les acteurs du territoire à travers des ateliers thématiques qui se tiendront au printemps 2021. Il s'agira de définir dans quelle mesure le potentiel nourricier du territoire peut satisfaire les besoins d'alimentation en préservant la qualité des milieux et des pratiques agricoles.

## 📍 TOUT LE TERRITOIRE

### MARQUE VALEURS PARC NATUREL RÉGIONAL

#### Le Bleu de Gex Haut-Jura, première AOP fromagère bénéficiaire de la marque Valeurs Parc naturel régional en France

Après une démarche de plusieurs mois qui a mobilisé l'ensemble de la filière, le Bleu de Gex Haut-Jura rejoint le réseau de la marque Valeurs Parc naturel régional ! Une première pour une AOP fromagère au niveau national, confirmant s'il en était besoin la tradition de coopération du territoire.

Suite à un travail important de convergence des différents cahiers des charges (marque, AOP, Charte des Bonnes Pratiques d'Élevage et Passeport Lait Cru), une grille d'audit a été élaborée par le Parc pour permettre ce « marquage ». Elle comprend 16 critères supplémentaires par rapport à la grille AOP comme la préservation de la biodiversité, des paysages, la réduction de la consommation d'énergie, les soins apportés aux animaux...

Les 42 exploitations de la filière Bleu de Gex Haut-Jura ont ainsi été auditées. Cette étape a marqué un premier échange sur les axes d'amélioration possible des pratiques. Des formations sur des thématiques spécifiques seront mis en place dès début 2021.



Economie de proximité | **Floriane BAUER-CAUNEILLE**  
Tourisme | **Florian MARGUET**  
Agriculture | **Jean-Yves VANSTEELANT**  
Architecture durable | **Muriel VERCEZ**  
Activités de pleine nature | **Julien RUELLE**

VOCATIONS  
DE LA CHARTE  
UN TERRITOIRE  
RESPECTUEUX DE  
SON ENVIRONNEMENT

# FORÊT & FILIÈRE BOIS

## CHIFFRES CLÉS

**70%**  
du territoire du Parc  
couvert par la forêt  
(66% de forêt  
privée et morcellée)

**90 000**  
hectares de forêts  
d'altitude (au-dessus  
de 800 m) à enjeux

**36 200**  
hectares de forêts  
d'altitude classés en  
Natura 2000, soit 30%  
de la surface  
forestière du Parc



Pour découvrir le  
SylvoTrophée, regarder la  
vidéo de présentation sur la  
chaîne YouTube du Parc.

## FORÊT DU MASSACRE

### CONNAÎTRE LES HABITATS POUR ADAPTER LES ACTIONS DE CONSERVATION

#### Cartographie des habitats forestiers

La forêt du Massacre, site Natura 2000 animé par le Parc depuis 20 ans, est une forêt d'altitude, majoritairement résineuse, emblématique du Haut-Jura.

Pour faciliter le travail du Parc dans la conservation des milieux, le site a fait l'objet d'une mise à jour de sa cartographie des habitats forestiers. Finalisée en 2020, l'étude a été réalisée sur deux ans. Ce travail repose sur une phase de terrain conséquente pour analyser et déterminer les associations végétales (les habitats). Il est un préalable pour prioriser les secteurs d'intervention du Parc mais aussi un précieux appui pour les porteurs de projet (aménagements divers, manifestations sportives...). Le Parc pourra en effet leur mettre à disposition les données recueillies pour leurs demandes d'autorisations auprès de l'Etat.

La cartographie identifie quatre habitats principaux pour les milieux forestiers dont la Pessière à Doradille de lapiaz ou éboulis calcaires pour 124 hectares. Cet habitat d'intérêt européen accueille de nombreuses espèces remarquables (Gélinotte des bois, Grand Tétrás, Lynx boréal, pics, petites chouettes de montagne, etc.).

## TOUT LE TERRITOIRE

### SYLVOTROPHÉE

#### Une exposition grand public et un nouveau lauréat

L'édition 2020 du SylvoTrophée a permis la visite de trois parcelles forestières privées. Marc Narabutin, propriétaire et son gestionnaire, Franck Cretin ont su se distinguer pour une parcelle située à Prémanon.

Cette année a également été marquée par l'avancement du projet de création d'une exposition itinérante sur la thématique de la gestion multifonctionnelle des forêts du Haut-Jura. Le Lycée des Arts et du Bois de Moirans-en-Montagne et le bureau d'études Atemia ont travaillé pour proposer la scénographie et les grands messages. Les mobiliers et contenus graphiques sont en cours de réalisation pour une première exposition au premier trimestre 2021, à la Maison du Parc.

## TOUT LE TERRITOIRE

### PRÉVENIR LES DÉGÂTS DES SCOLYTES SUR NOS FORÊTS

#### Vers un dispositif de détection précoce

Depuis 2018, les Epicéas de plaine font face à de fortes attaques de scolytes typographes (petit insecte ravageur). Les impacts sur l'économie et le paysage sont conséquents. La pression épidémique en plaine est telle qu'elle se reporte sur les pessières d'altitude qui sont normalement peu touchées. Dans ce cadre, le Parc a été mandaté par la DRAAF\* Bourgogne-Franche-Comté et l'interprofession du bois (FIBOIS BFC) pour étudier la faisabilité d'un dispositif de détection et d'exploitation rapide des bois dans le but de limiter la propagation du ravageur. Sur une durée de 5 mois, cette étude s'appuie sur des retours d'expérience ainsi que sur la concertation de l'ensemble des acteurs forestiers. Un déploiement opérationnel du dispositif est prévu si possible au printemps 2021.

(\* Direction Régionale de l'alimentation,  
de l'agriculture et de la forêt)

## TOUT LE TERRITOIRE

### PRÉSERVATION DE LA BIODIVERSITÉ DES FORÊTS D'ALTITUDE

#### Un projet multi-partenarial à concrétiser

En 2020, le Parc et plusieurs partenaires (CNPf, INRAE, Groupe Tétrás Jura et Réserve Naturelle Nationale de la Haute-Chaine) ont travaillé à l'élaboration d'un projet de conservation d'ampleur. La cible ? Les forêts d'altitude et leur biodiversité exceptionnelle. Des actions de connaissance, de conservation, de suivi et de sensibilisation ont ainsi été conçues pour les préserver. Une part du financement était espérée grâce au programme européen LIFE, mais le processus de sélection ne lui a pas été favorable.

Malgré tout, l'ambition du Parc et de ses partenaires reste forte pour ces forêts d'exception. Convaincus de la nécessité de poursuivre ce projet, ils ont rebondi pour tenter de mener les premières actions préparatoires (cartographie des zones prioritaires, évaluation du niveau de motivation des propriétaires...) dès 2021.



Milieux naturels | Axel PEYRIC  
Etude sur les scolytes | Margot LEPETIT  
Énergie, climat | Carole ZAKIN  
Projet Life Forêt d'altitude | Marie ROLLAND

VOCATIONS  
DE LA CHARTE

UN TERRITOIRE  
RESPECTUEUX  
DE SON  
ENVIRONNEMENT

UN TERRITOIRE  
QUI DONNE  
DE LA VALEUR  
A SON ÉCONOMIE

# FILIÈRES & PRODUITS AGRICILES



## CHIFFRES CLÉS

**139**

exploitations ou structures (GAEC, groupements pastoraux) engagées en MAEC depuis 2015 : 115 en Bourgogne-Franche-Comté et 24 en Auvergne-Rhône-Alpes

.....

**80**

exploitations engagées dans des démarches d'amélioration agro écologiques (19 producteurs de la marque Valeurs Parcs; 19 exploitations du GIEE de la Fruitière des Lacs ; 42 exploitations du Bleu de Gex Haut Jura

## TOUT LE TERRITOIRE

### PRÉVENTION ET ANTICIPATION DES IMPACTS DU RETOUR DU LOUP

Retour sur les diagnostics de vulnérabilité des élevages

Afin d'anticiper les conséquences du retour du loup sur son territoire, tant sur les activités d'élevage que sur les autres activités économiques, le Parc met en œuvre depuis 2019 des actions de sensibilisation et de prévention. En 2020, des diagnostics de vulnérabilité des exploitations agricoles vis-à-vis du risque de prédation ont été menés. A partir de la diversité des situations d'élevages confrontés au risque de prédation, l'objectif est de disposer d'exemples locaux et diffusables de mise en place de plans individuels de prévention et d'actions de protection adaptés au contexte du massif jurassien.

En étudiant le fonctionnement annuel de l'exploitation et l'évolution du risque de prédation par le loup, des propositions d'évolutions ou d'investissements spécifiques sont proposés. Ils concernent la création de parcs refuges, l'introduction et le suivi de chiens de protection, la modification des pratiques de pâturages (calendriers, type d'animaux estivés) ou l'emploi de bergers.

## AIN

### MESURES AGRO ENVIRONNEMENTALES ET CLIMATIQUES (MAEC)

Une évaluation du dispositif auprès des bénéficiaires

Entre 2015 et 2016, 28 contrats de gestion agro environnementale ont été engagés par les exploitants du territoire des Crêts du Haut Jura, en région Auvergne-Rhône-Alpes. Ces contrats de 5 ans (MAEC), construits via un dispositif animé par le Parc, permettent le soutien des pratiques agricoles à moindre impact environnemental. Les mesures proposées concernaient la gestion des surfaces pastorales ou les systèmes herbagers et pastoraux ; elles étaient basées sur un diagnostic initial et des engagements des exploitants à adapter leurs pratiques. Ces contrats arrivant à échéance, une évaluation du dispositif a été réalisée auprès des bénéficiaires : perception, modalités d'accompagnement, précision des cahiers des charges, .... Leur retour est globalement assez positif (évolution du nombre de bêtes en alpages, travail plus systématique en parcs tournants). Toutefois, les moyens restent insuffisants et la question de l'adaptation au changement climatique se pose.

Un travail similaire d'évaluation est en cours sur la partie Bourgogne-Franche-Comté du Parc.



Agriculture | Jean-Yves VANSTEELANT  
Milieux naturels | Julien BARLET  
et Kevin PEACOCK



VOCATIONS  
DE LA CHARTE  
UN TERRITOIRE  
RESPECTUEUX  
DE SON  
ENVIRONNEMENT

# EAU, RIVIÈRES & MILIEUX HUMIDES

## CHIFFRES CLÉS

**4 M€**  
pour la Valserine  
soit 70 actions portées par  
8 maîtres d'ouvrage

.....  
**150**  
entreprises contactées  
pour l'opération collective  
Cap rivières saines

.....  
**5,05 km**  
linéaire de cours  
d'eau restaurés

.....  
**6 ha**  
de zones humides  
restaurés

## CHÂTEL-DE-JOUX

### LAC DE L'ASSENCIÈRE

**Le lac et les milieux humides associés vont retrouver un fonctionnement plus naturel**

Le projet est localisé sur la commune de Châtel-de-Joux, plus précisément sur la combe de l'Assencièrre, véritable zone des sources de la Cimante (affluent de l'Ain). Pâturé et fauché jusque dans les années 1950, ce secteur tourbeux a connu des travaux d'assainissement hydraulique visant à drainer les terrains pour faciliter la plantation d'épicéas. Ainsi, de vastes fossés drainants ont été créés et la surface du lac a été considérablement réduite.

Ces actions n'ont pas été sans conséquences pour le milieu avec notamment :

- L'assèchement de la zone humide et la diminution du pouvoir de régulation et d'épuration des eaux et de la disparition de la quasi totalité de la tourbe ;
- Des étiages (voire des assecs) plus importants sur le cours d'eau à l'aval ;
- La disparition d'habitats naturels remarquables, hébergeant de nombreuses espèces patrimoniales.

Mené en étroite collaboration entre le service Grand cycle de l'eau et les chargés de mission Natura 2000, à l'origine de cette action, le projet a donc consisté à rétablir un nouvel équilibre hydro-écologique par une renaturation du lac et des milieux humides, favorisant ainsi les services écosystémiques liés (biodiversité, ressource en eau, etc.). Un

nouveau lit de rivière a été recréé (sur la base des anciens méandres encore visibles), les drains ont été comblés et le lac va retrouver son niveau « historique ».

## LÉLEX

### BASSIN VERSANT DE LA VALSERINE

**Le pont du Rouffy est conforté**

Situé sur la Valserine entre Lélex et Chézery-Forens, le pont du Rouffy, entièrement en pierres sèches, est probablement l'un des plus vieux (et des plus beaux) ponts enjambant cette rivière.

Face au constat de dégradation de certaines parties du pont, une évolution logique compte tenu de son âge, la commune de Lélex (qui en est propriétaire), a souhaité engager, avec l'appui du Parc et de son service Grand Cycle de l'Eau, des travaux de confortement pour préserver ce patrimoine exceptionnel.

Les travaux ont eu lieu en novembre. A l'issue de quatre semaines de travaux, les objectifs sont atteints : confortement du pont, conservation de la valeur paysagère et patrimoniale du pont, maintien d'habitats pour la biodiversité, dans le respect de la réglementation de la Réserve Naturelle Nationale de la Haute-Chaine du Jura. En effet, de nombreux interstices entre les pierres, refuges pour les animaux présents sur le site (chiroptères, amphibiens...), ont été préservés.



## 📍 BASSIN VERSANT DE LA BIENNE

### QUALITÉ DE L'EAU

#### Une étude sédimentaire pour comprendre la pollution de la Bienne

L'écosystème aquatique de la Bienne souffre de sérieux dysfonctionnements que des épisodes de mortalité piscicoles récurrents ont mis en lumière. L'objectif de l'étude lancée fin 2018 et rendue en 2020 était de comprendre, pour mieux agir, la nature et l'origine des importantes pollutions de la Bienne. Ce travail a confirmé la présence de nombreuses substances à des niveaux de contaminations très élevés (métaux lourds, HAP) et très problématiques (PCB, phtalates, dioxines et furanes, pesticides et substances médicamenteuses).

La contamination actuelle de la rivière est liée à la fois à une réactivation d'anciennes sources de pollutions due notamment à l'érosion anormale des berges et du lit de la rivière, amplifiée dans les années 2010, et à la poursuite, malgré les efforts, des rejets de polluants toxiques. L'étude a également fait un lien très direct entre les perturbations morphologiques de la Bienne et de ses affluents (barrages, seuils, enrochements des berges...) et les pollutions; la rivière a en effet tendance, lorsqu'elle est contrainte, à éroder berges et fond et donc à remobiliser des pollutions anciennes et un rapport simplifié de l'étude sera publié.

## 📍 BASSIN VERSANT DE LA VALSERINE

### UNE LABELLISATION EPAGE ET LE RENOUVELLEMENT DU LABEL « SITE RIVIÈRES SAUVAGES »

2020 a été une année riche en termes de labellisations sur le bassin de la Valserine.

À l'issue de plusieurs années de travail en faveur d'une structuration pour l'exercice de la compétence GEMAPI et des missions associées Hors-GEMAPI sur le bassin de la Valserine, toutes les conditions ont été réunies pour obtenir le label EPAGE : Etablissement Public d'Aménagement et de Gestion de l'Eau. La qualité de la gouvernance instaurée sur ce bassin est ainsi officiellement reconnue.

En parallèle, le label « Site Rivières Sauvages » de la Valserine, rivière pilote sur ce sujet, a été renouvelé jusqu'en 2024. Le périmètre de labellisation a été étendu avec la prise en compte également du ruisseau de Forens. Il est co-porté par le Parc, le Département de l'Ain, la Fédération de pêche de l'Ain et les EPCI. Un nouveau programme d'actions a vu le jour pour préserver et restaurer les rivières labellisées mais aussi toutes celles situées sur le bassin versant. 70 actions portées par 8 maîtres d'ouvrages pour un montant de 4 M€.

## 📍 BASSIN VERSANT DE LA BIENNE

### TRAVAUX SUR LE GROSDAR

#### Un seul chantier, trois problèmes résolus

Juste en aval du pont de l'Isle (RD436), sur le Grosdar, à l'entrée de Saint-Claude, se trouvait un seuil bétonné en mauvais état qui posait de gros problèmes de franchissabilité pour les poissons (démontrés par une étude menée en 2018-2019) mais aussi de sécurité. Il supportait une prise d'eau alimentant l'usine Dalloz Créations. Les travaux effectués à l'automne 2020 ont eu plusieurs objectifs :

- Rétablissement de la continuité écologique sur ce secteur stratégique ;
- Intervention rapide sur un ouvrage en mauvais état, risquant de céder brutalement, pour le préserver (en collaboration avec le Conseil Départemental du Jura) ;
- Accompagnement de l'emprise Dalloz vers un changement de process industriel moins consommateur en eau et avec zéro rejet dans le milieu naturel.



**Chef de service | Julien MORONVAL**  
**Assistante, gestionnaire | Aline DALLOZ**  
**Chargés de mission et techniciens | Sabrina LE ROY, Romain BELIER, Bertrand DEVILLERS, Anne-Fleur DOREY, Quentin DUCREUX, Aimé ECOIFFIER, Yan HECKETSWEILER, Geoffrey VISI**



VOCATIONS  
DE LA CHARTE

UN TERRITOIRE  
RESPECTUEUX

DE SON  
ENVIRONNEMENT

# BIODIVERSITÉ

## 📍 TOUT LE TERRITOIRE

### ÉCOLOGIE GÉNÉTIQUE

Une thèse au Parc, un lien fort avec  
la recherche, pour le territoire

La préservation de la biodiversité nécessite que les populations animales, notamment les papillons, puissent échanger des gènes. Une question se pose : est-ce que les modifications du paysage perturbent ces échanges ? La thèse d'écologie génétique débutée au sein du Parc le 1er septembre en collaboration avec le Laboratoire d'Écologie Alpine de Grenoble a pour but de répondre à cette question. Elle se focalise sur 4 espèces de papillons menacées des tourbières jurassiennes (le Mélibée, le Cuivré de la Bistorte, le Fadet des tourbières et le Nacré de la Canneberge). Les objectifs de ce travail sont de mieux connaître les dynamiques passées et présentes de leurs populations, de prédire leur évolution future et de comprendre comment elles sont influencées

par le paysage et le changement climatique. En 2020, les échantillons d'ADN ont été traités. La recherche bibliographique a été réalisée afin de mettre en place la méthodologie de recherche. Elle fera l'objet d'une publication scientifique en 2021.

## 📍 BELLEFONTAINE

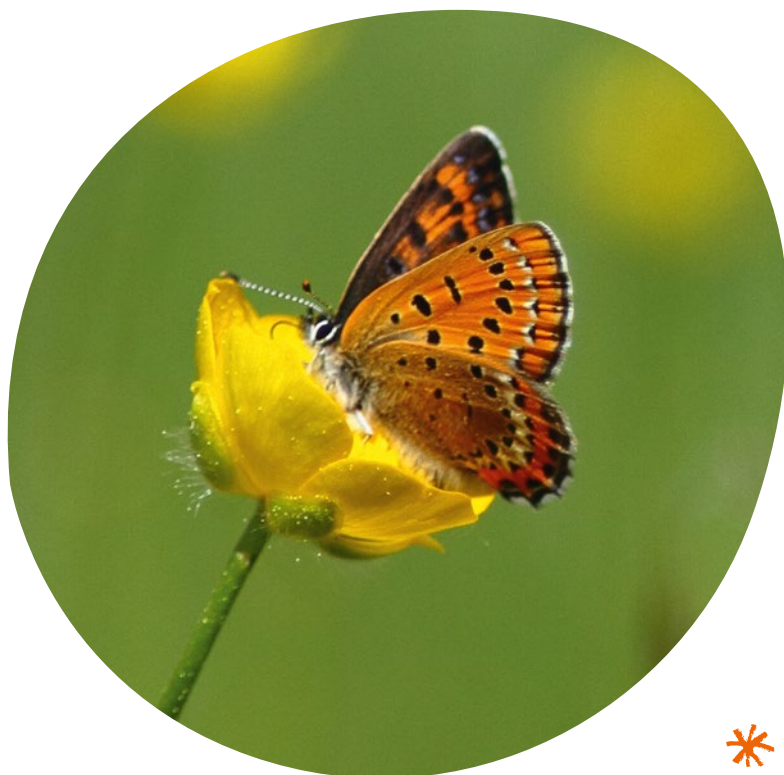
### LIFE « TOURBIÈRES DU JURA » Réhabilitation de la tourbière des Grands Pins

La tourbière des Grands Pins était perturbée par un imposant fossé créé dans les années 1950 pour passer une canalisation du Syndicat des eaux (SIE) du lac de Bellefontaine. L'emprise du chemin bordant ce fossé était utilisé par les pistes nordiques de Bellefontaine.

Le Parc a accompagné le Syndicat des eaux pour procéder au déplacement de la prise d'eau dans le lac et déplacer la canalisation hors de la tourbière en la rapprochant des axes de communication. Le chantier a ensuite consisté à :

- Restaurer la tourbière bordant le lac en enlevant les anciennes canalisations du lac et en supprimant les infrastructures de pompage ;
- Oblitérer le fossé de la tourbière des Grands Pins où passait la canalisation rendant impraticable la piste de ski nordique ;
- Créer un nouvel itinéraire nordique pour permettre la poursuite de l'activité.

@ Pour en savoir plus sur le programme Life tourbières du Jura, rendez-vous sur le site [www.life-tourbieres-jura.fr](http://www.life-tourbieres-jura.fr)



## 📍 TOUT LE TERRITOIRE

### CONCILIATION DES USAGES DANS LES MILIEUX NATURELS

#### Informer et accompagner vers une quiétude attitude

Un axe fort du travail du Parc, amené à devenir plus visible dans les années à venir à travers le programme Quiétude Attitude (voir p. 14), est l'accompagnement des porteurs de projets et la gestion des sites naturels dans un objectif de conciliation des usages. Concilier les usages, c'est faire en sorte que les activités de pleine nature prennent au mieux en compte la biodiversité, les zones de quiétude de la faune et les activités économiques (agriculture et sylviculture).

Cela passe par des opérations de sensibilisation comme le maraudage ou encore le balisage des zones sensibles aux périodes critiques. Cela a par exemple été le cas sur le site du Marais de l'Etournel (banderoles de limitation de pénétration du site pendant le brame du cerf) et sur le secteur de Champfromier, en hiver.

Par ailleurs, le Parc propose aux organisateurs de manifestations sportives un accompagnement dans l'élaboration du volet environnemental de leur événement. En fonction des données transmises (traces GPS, format et heures de courses, nombre de participants et spectateurs, etc.), le Parc rédige un porté à connaissances qui comprend un ensemble de préconisations, de conseils, et éventuellement d'outils afin de minimiser l'impact de la manifestation sur l'environnement. Cette démarche d'anticipation et de co-construction permet, d'une part d'inscrire de manière durable l'évènement sur le massif jurassien, et d'autre part d'anticiper, pour l'organisateur, les éventuelles modifications de dernière minute lors de l'instruction du dossier par les services de l'Etat.

## 📍 TOUT LE TERRITOIRE

### TOURBIÈRES ET LACS DE LA MONTAGNE JURASSIENNE

#### Vers une reconnaissance internationale Ramsar

Afin de reconnaître le patrimoine naturel des tourbières et des lacs de notre territoire, une démarche de labellisation Ramsar, par extension du site actuel du Bassin du Dugeon est engagée depuis 2018. Elle se concrétisera par la labellisation officielle le 02 février 2021.

52 communes ont ainsi souhaité obtenir cette reconnaissance internationale pour ce patrimoine naturel de leur territoire. Le projet est coanimé par le Parc et l'EPAGE Haut-Doubs Haute-Loue, en continuité des actions de restauration menées dans le cadre du programme Life tourbières.

Le site s'étend de Pontarlier à Saint-Claude, sur 12 134 ha et inclut 125 systèmes tourbeux et 18 lacs naturels. Sur le Parc, sont concernées la vallée du Doubs jusqu'au Lac de Remoray, les ensembles de la combe de Chapelle-des-Bois, les tourbières du Bief de Nanchez et du Grandvaux, la vallée de l'Orbe, la Combe du Lac, les Prés de Valfin et encore Foncine-le-Haut (Entrecôtes). Il s'agit de l'unique site de montagne parmi les sites Ramsar en France et le premier sur le Parc.

 Découvrez le site Ramsar sur la vidéo de présentation sur la chaîne You Tube du Parc.

## 📍 SAINT-CLAUDE

### ESPÈCES À PLANS DE CONSERVATION

#### Réouverture de pelouse en faveur de l'Orchis odorant

Des travaux de restauration conduits entre 2015 et 2020 ont visé la réouverture de pelouses sèches en faveur de l'orchidée Orchis odorant (*Gymnadenia odoratissima*). Ils ont eu lieu sur les parcelles d'un propriétaire privé, situées sur la commune de Saint-Claude. Les travaux ont consisté à abattre et débroussailler manuellement un secteur de pelouses marnicoles de 1800 m<sup>2</sup> environ : 3 arbres sur 4 ont été coupés (petits épicéas, pins sylvestre et buis).

Le comptage réalisé avant et après travaux a montré un effet très positif des travaux : on dénombrait une douzaine de pieds d'orchidée en 2015 contre 212 en 2020 (des variations annuelles existent, en lien avec les précipitations de l'année antérieure).

Le Parc va poursuivre le travail engagé sur ces coteaux : définition de nouveaux travaux, suivi de la station, accompagnement technique du propriétaire... qui est le premier à œuvrer au suivi et au maintien de cette orchidée menacée: merci à lui pour son engagement !



#### CHIFFRES CLÉS

**52**

communes réunies pour le site Ramsar « Tourbières et lacs de la montagne jurassienne » dont 27 dans le Parc  
.....

**65**

porteurs de projets suivis dans le cadre de Natura 2000 dont 29 manifestations sportives  
.....

**2**

stations nouvelles d'espèces rares : Rosalie des Alpes et Cuivré de la Bistorte  
.....

**42**

espèces d'oiseaux recensées en 2020 sur la future Réserve Naturelle Régionale des tourbières du Bief de Nanchez



Chef de service | Manuel LEMBKE  
Chargés de mission | Julien BARLET, Pierre DURLET, Caroline KEBAILI, Laurane PALANCHON, Kevin PEACOCK, Axel PEYRIC, Marie ROLLAND, Jean-Baptiste STROBEL, Florie SWOSZOWSKI

VOCATIONS  
DE LA CHARTE

UN TERRITOIRE  
QUI DONNE  
DE LA VALEUR  
À SON ÉCONOMIE

UN TERRITOIRE  
RESPECTUEUX  
DE SON  
ENVIRONNEMENT

# ECO-TOURISME & ACTIVITÉS DE PLEINE NATURE



## 📍 TOUT LE TERRITOIRE

### JURASSIC VÉLO TOURS

C'est parti... pour plus d'un tour !

CHIFFRES CLÉS

**615 000 €**  
d'aides mobilisées  
à travers le dispositif  
SVPN de la région  
Auvergne-Rhône-Alpes

**30**  
parcours Jurassic  
Vélo Tours ouverts en  
2020 sur 7 Communautés  
de communes des  
Montagnes du Jura

**+ 27 %**  
de visiteurs  
sur le site  
Haut-Jura Rando

**109**  
journées de  
maraudage



Après deux ans de gestation Jurassic Vélo Tours a vu le jour cet été. Ce nouveau produit touristique conçu pour les vacanciers et les habitants du territoire a été pensé à l'échelle de la chaîne des lacs des Montagnes du Jura. Il répond aux enjeux de diversification touristique et aux nouvelles aspirations des clientèles, renforcées par la crise sanitaire : soit de grands espaces préservés, besoin de découverte, participation à la protection des milieux sensibles, envie de se déplacer sans polluer, de prendre son temps... Avec Jurassic Vélo Tours, le Parc, associé au Pays Lédonien et à sept Communautés de communes, s'est efforcé de répondre à ces attentes en réunissant plusieurs ingrédients :

- Une offre basée sur les déplacements doux et le vélo à assistance électrique, outil idéal pour franchir aisément les paysages jurassiens ;
- Une sélection de petites routes et chemins tranquilles, sans difficulté technique, accessibles au plus grand nombre pour des boucles de 15 à 50 km, guidé en toute sérénité grâce à une application numérique ;
- Un thème fédérateur : celui de l'eau, si précieuse au cœur d'enjeux écologiques majeurs, omniprésente à travers les rivières, cascades, tourbières et lacs qu'elle alimente et façonne et qui viennent d'obtenir une reconnaissance internationale Ramsar.

municipalités et leurs offices de tourisme pour les itinéraires, les acteurs socio-professionnels pour l'accueil des clientèles et la location des vélos, les comités du tourisme et Montagnes du Jura pour le relais de communication et enfin les collectivités locales, l'Etat et l'Europe pour le financement !

Pour 2021 d'autres projets verront le jour : extension au nord et au sud, nouveaux parcours, grands tours pour partir plusieurs jours en itinérance...



Pour découvrir Jurassic Vélo Tours,  
ses circuits et ses loueurs :  
[www.jurassicvelotours.fr](http://www.jurassicvelotours.fr)

Jurassic Vélo Tours c'est aussi un réseau d'acteurs publics et privés engagés : le Parc et le Pays Lédonien au pilotage, les intercom-





## 📍 TOUT LE TERRITOIRE

### QUIÉTUDE ATTITUDE

Un programme, des outils  
de sensibilisation

Le programme Quiétude Attitude promeut une pratique raisonnée, raisonnable et durable des activités de plein air. Adopter la « Quiétude attitude », c'est pratiquer les loisirs de plein air en pleine conscience de l'environnement dans lequel ils prennent place : la connaissance de l'environnement, des zones de protections et leurs rôles, la mise en œuvre de gestes et attitudes moins impactantes, le respect des activités agricoles et sylvicoles sont quelques-uns des enjeux de compréhension capitaux et des objectifs portés par le programme.

Dans ce contexte, le Parc a finalisé en 2020 le référentiel d'une journée de formation à destination des socio-professionnels (offices de tourisme, hébergeurs, loueurs de matériel etc.), relais directs auprès des pratiquants et usagers de la montagne jurassienne. Cette formation se veut résolument participative, basée sur la mise en situation.

Une distinction des socioprofessionnels labélisés « Quiétude Attitude » est à l'étude. La formation a été testée avec un panel de socio-professionnels, et sera déployée courant 2021.

## 📍 AIN

### DISPOSITIF « STATIONS - VALLÉES ET PÔLES DE NATURE » DE LA RÉGION AUVERGNE-RHÔNE-ALPES

Un outil technique et financier  
au service de la diversification  
touristique en moyenne montagne

À travers quatre grands enjeux touristiques : les activités, les mobilités, les hébergements, et les compétences des acteurs, l'objectif du dispositif « SVPN » est d'accompagner les territoires dans leur mutation, notamment pour faire face au changement climatique et aux nouvelles attentes des clientèles. Le principe est de s'appuyer sur la valorisation des ressources, les atouts et les spécificités locales pour un tourisme plus durable. Fortement impliqué sur le développement de l'éco-tourisme, le Parc a accompagné le Pays de Gex et le Pays Bellegardien dans l'élaboration d'un programme d'actions portées aussi bien par les collectivités que par des acteurs privés.



Tourisme | Florian MARGUET  
Activités de pleine nature |  
Julien RUELLE  
Grandes traversées du Jura |  
Carline BARIC

# CULTURE & ÉDUCATION AU TERRITOIRE

VOCATIONS  
DE LA CHARTE

UN TERRITOIRE  
CONSTRUIT, VIVANT  
ET ANIMÉ ENSEMBLE

📍 JEURRE, LA PESSE,  
AVIGNON-LES-SAINT-CLAUDE, MOREZ

## NATURE IN SOLIDUM

Un regard artistique sur les enjeux  
environnementaux du territoire

Pour se saisir, de manière originale et créative, de la diversité des enjeux environnementaux auquel le territoire fait actuellement face, le Parc a initié un programme d'actions culturel et artistique : Nature in Solidum. Cette démarche, co-élaborée avec la Drac Bourgogne-Franche-Comté, les collectivités et les partenaires culturels, a donné lieu cette année à trois résidences artistiques à Jeurre, Avignon-les-Saint-Claude et la Pesse et à une Commande publique d'œuvre d'art dans l'espace public à Morez. La question énergétique, l'avenir des forêts et la pollution des rivières ont été au cœur du travail artistique de Alessandra Monarcha et Odysseas Yiannikouris (Avignon-les-Saint-Claude), Baptiste Carluy (Jeurre), et de Romain Barthélémy et Mathieu Ghezzi (La Pesse). Quant à la commande publique d'œuvre d'art pour la ville de Morez, c'est l'artiste Félicie Etienne d'Orves qui a été choisie pour un projet autour de « la lumière ».

Les thématiques abordées ont ouvert la voie à la mise en place d'un « laboratoire » artistique, et à un dialogue créatif sur l'impact des changements et des transformations en cours sur le territoire.

Les résidences artistiques se sont clôturées par une exposition collective en octobre 2020 à l'Entrepôt de la Fraternelle, à Saint-Claude.



## 📍 TOUT LE TERRITOIRE

### PROJETS PÉDAGOGIQUES

#### Le regard des élèves du collège des Louataux sur les JOJ Lausanne 2020

Chaque année, le Parc propose aux enseignants du territoire un appel à projets pédagogiques pour mener à bien un projet au sein de leur classe, autour d'un thème (en 2020 : Habitons, co-habitons, éco-habitons). Bien que perturbée par la crise sanitaire, l'année scolaire a pu voir la plupart des projets pédagogiques finalisée.

Les enseignants du collège des Louataux à Champagnole, ont profité des Jeux Olympiques de la Jeunesse Lausanne 2020, pour proposer aux élèves de 4e et de 3e, une réflexion autour de la prise en compte de la nature dans les pratiques sportives. Les élèves sont ainsi allés découvrir la forêt du Risoux et la tourbière des Rousses, guidés par des animateurs du CPIE du Haut-Jura. Ils ont ensuite analysé les impacts potentiels de l'Homme dans ses activités de pleine nature et se sont questionnés sur le « coût environnemental » d'un événement tel que les JOJ. Ils ont enfin produit des affiches et quiz qu'ils ont eux-mêmes programmés et traduits.

## 📍 LAJOUX

### MAISON DU PARC

#### Une réflexion pour imaginer de nouvelles activités

Maud Greugny, volontaire en service civique a accompagné durant 8 mois la réflexion de l'équipe sur le fonctionnement et les perspectives d'évolution de l'atelier pédagogique de la Maison du Parc. L'enjeu est en effet d'explorer différentes options pour développer la fréquentation de cet espace : renouvellement de l'offre d'activités pour les scolaires et les familles, partenariats à mettre en place... Si la réflexion est aujourd'hui amorcée, elle sera poursuivie à partir de janvier 2021, avec l'accueil d'une nouvelle volontaire : Mélissande Bouvard-Morel. Compte tenu de la situation sanitaire imposant une jauge réduite à la Maison du Parc, une activité alternative a été imaginée durant l'été 2020 : un jeu de piste ! Composé de défis, énigmes, petits jeux d'observation ou trucs et astuces, il permet de faire connaissance et de comprendre, au fil des 6 km du parcours, les caractéristiques de la forêt, des prairies. Compte tenu des retours très positifs, et après quelques améliorations, le jeu sera de nouveau proposé aux visiteurs de la Maison du Parc durant l'été 2021.

#### CHIFFRES CLÉS

**15**

établissements engagés dans un projet pédagogique soit 586 élèves

.....

**3 300**

visiteurs à la Maison du Parc (légère augmentation avec 6 mois d'ouverture uniquement)



Culture | Marie-Pierre REYNET  
Education au territoire |  
Alexina VANDELLE

Maison du Parc |  
Mathilde FEUILLAS  
Caroline REYMOND-CLÉMENT

# LES VISAGES DU PARC EN 2021



**Sylvie BARBIER**  
Finances



**Carline BARIC**  
Grandes traversées  
du Jura (GTJ)



**Julien BARLET**  
Milieux naturels



**Floriane  
BAUER-CAUNEILLE**  
Eco. de proximité



**Romain BELLIER**  
Gd cycle de l'eau  
Bienne-Orbe



**Nadège  
BONNET MATHIEU**  
Communication



**Yacine BOUSTATA**  
Logistique



**Marine CLEMENT**  
Gestionnaire des  
prog. européens



**Aline DALLOZ**  
Gestionnaire assist.  
Gds cycles de l'eau



**Bertrand DEVILLERS**  
Qualité de l'eau - Gd  
cycle de l'eau Valserine



**Anne-Fleur DOREY**  
Gd cycle de l'eau Ain  
médiann et Valouse



**Quentin DUCREUX**  
Technicien de rivière  
Valserine



**Célia DUJARDIN**  
Milieux naturels



**Pierre DURLET**  
Milieux naturels  
Life tourbières Jura



**Aimé ECOIFFIER**  
Technicien de rivière  
Ain médiann



**Rachel FERRAZZI**  
Resp. Administration  
générale



**Mathilde FEULLAS**  
Assistante et  
Coordination  
Maison du Parc



**Yan HECKETSWEILER**  
Technicien rivière  
Bienne-Orbe



**Caroline KEBAILI**  
Ecologie génétique



**Sabrina LE ROY**  
Technicienne rivière  
Valouse



**Manuel LEMBEKE**  
Chef de service  
Biodiversité



**Patricia LOUVRIER**  
Gestion  
documentaire



**Thomas  
MAGNIN-FEYSOT**  
SIG-Informatique  
Evaluation



**Florian MARGUET**  
Tourisme



**Julien MORONVAL**  
Chef de service  
Gds cycles de l'eau



**Christiane MURTIN**  
Assistante et RH



**Alexis NICOLAS**  
PLUi La Grandvallièrre



**Laurane  
PALANCON**  
Milieux naturels



**Axel PEYRIC**  
Milieux naturels



**Matthieu PEROZ**  
Chef de service  
Urbanisme



**Edouard PROST**  
Directeur adjoint  
Développement et  
aménagement



**Sophie REDEMPT**  
Comptabilité



**Caroline  
REYMOND-CLEMENT**  
Assistante et Accueil  
Maison du Parc



**Marie-Pierre  
REYNET**  
Culture



**Julien RUELLE**  
Activités de pleine  
nature



**Jean-Baptiste  
STROBEL**  
Milieux naturels



**Véronique TINGUELY**  
Assistante et Centre  
de ressources



**Alexina VANDELLE**  
Education au  
territoire



**Jean-Yves  
VANSTEELENT**  
Agriculture



**Anne-Sophie VINCENT**  
Directrice adjointe  
Environnement et  
gestion de l'espace



**Geoffrey VISI**  
Gd cycle de l'eau  
Ain médiann-Valouse



**Carole ZAKIN**  
Energie, climat



**Marie ZARAGOZA**  
Urbanisme  
opérationnel

Les actions présentées dans ce bilan d'activité 2020 ont également été portées par des agents qui ont aujourd'hui quitté le Parc : Benjamin GUISLAIN (Directeur), Maxime Bachelet (PLUi Jura Sud), Muriel VERCEZ (Architecture), Kevin PEACOCK, Florie SWOSZOWSKI, Marie ROLLAND (Milieux naturels) et Margot LEPETIT (Etude scolytes).



Parc  
naturel  
régional  
du Haut-Jura

**Maison du Parc  
du Haut-Jura**  
29 le Village  
39310 Lajoux  
Tel : 03 84 34 12 30  
parc@parc-haut-jura.fr  
www.parc-haut-jura.fr

Pour l'animation et la mise en œuvre de ses actions, le Parc naturel régional du Haut-Jura bénéficie du soutien financier de :

